

ОКП 43 7254

Комплект мачты ММ
ПАСПОРТ
СПДП.301319.001ПС

Содержание

1	Назначение	3
2	Технические характеристики	3
3	Комплектность	3
4	Устройство Комплекта.....	5
5	Указание мер безопасности.....	8
6	Подготовка к установке	8
7	Порядок установки.....	8
8	Техническое обслуживание	10
9	Сроки службы и хранения, гарантии изготовителя.....	10
10	Свидетельство о приемке.....	11

1 Назначение

1.1 Комплект мачты ММ (далее по тексту Комплект) предназначен для использования в составе сигнализационного комплекса охраны периметра автономного СПДП.425628.002 и обеспечивает установку антенн АВ-433 (868), АКМ-433 (868), АКБ-433 (868) и других составных частей комплекса при помощи бетонируемых закладных частей.

1.2 Комплект может эксплуатироваться в условиях:

- интервал температур от минус 60 °С до плюс 65 °С;
- относительная влажность воздуха до 100%;
- скорость ветра до 40 м/с;
- обледенение с толщиной льда до 20 мм.

2 Технические характеристики

2.1 Основные технические характеристики Комплекта приведены в таблице 1.

Таблица 1- Основные технические характеристики Комплекта

Основные технические характеристики	Значения
Общий вес комплекта в упаковке, кг	13
Высота мачты в развёрнутом состоянии, м	4,5
Габаритные размеры в упаковке, мм, не более	1980x240x180
Радиус установки оттяжек, м	0,84

2.2 Пример записи обозначения комплекта при заказе и в документации приведен ниже.

«Комплект мачты ММ СПДП.301319.001»

3 Комплектность

Комплектность поставки приведена в таблице 2

Таблица 2 – Комплектность поставки

Наименование	Количество
Мачта в составе:	1
- Колено - 3 шт.	
- Пояс - 1 шт.	
- Подпятник - 1 шт.	
- Соединительная втулка - 1 шт.	
- Болт М8х60 - 2 шт.	
- Болт М10х70 - 1 шт.	
- Гайка М8 - 2 шт.	
- Гайка М10 - 1 шт.	
- Шайба 8 - 2 шт.	
- Шайба 10 - 1 шт.	
Оттяжка	3
Комплект закладных частей в составе:	1
- Болт закладной №1 - 3 шт.	
- Болт закладной №2 - 2 шт.	
- Пластина - 1 шт.	
Паспорт	1

4 Устройство Комплекта

4.1 Комплект в собранном состоянии показан на рисунке 1.

4.2 Мачта состоит из трех коленьев, пояса и подпятника. Соединение коленьев мачты показано на рисунке 2.

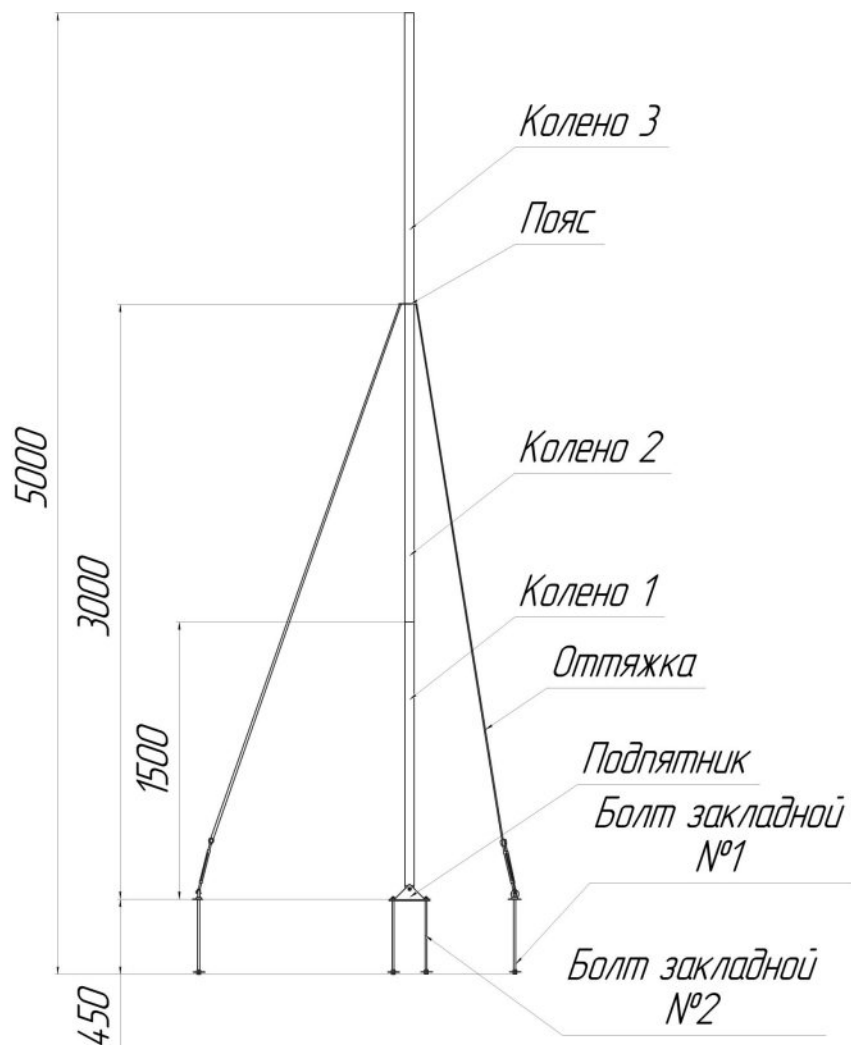


Рисунок 1 – Общая схема комплекта

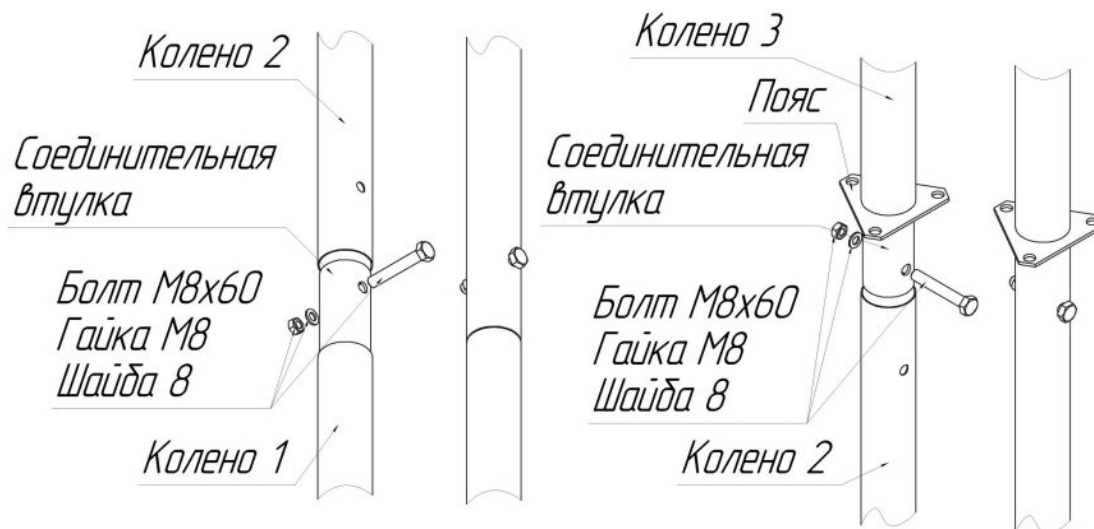


Рисунок 2 – Сборка мачты

4.3 Коленья мачты выполнены из алюминиевой трубы диаметром 51 мм и длиной 1500 мм, на одном из концов которой закреплена соединительная втулка. На противоположном конце трубы имеется отверстие, в которое при сборке входит установочный болт, закреплённый гайкой с наружи следующего колена. Нижнее колено устанавливается в соединительную втулку, которая крепится с помощью установочного болта М10х70 к подпятнику. Подпятник фиксируется на грунте с помощью закладных болтов и пластины. Пластина устанавливается на закладные болты для формирования межцентрового расстояния. Закладные болты бетонируются. После затвердевания бетона поверх пластины устанавливается подпятник и фиксируется гайками из состава закладных болтов (рисунок 3).

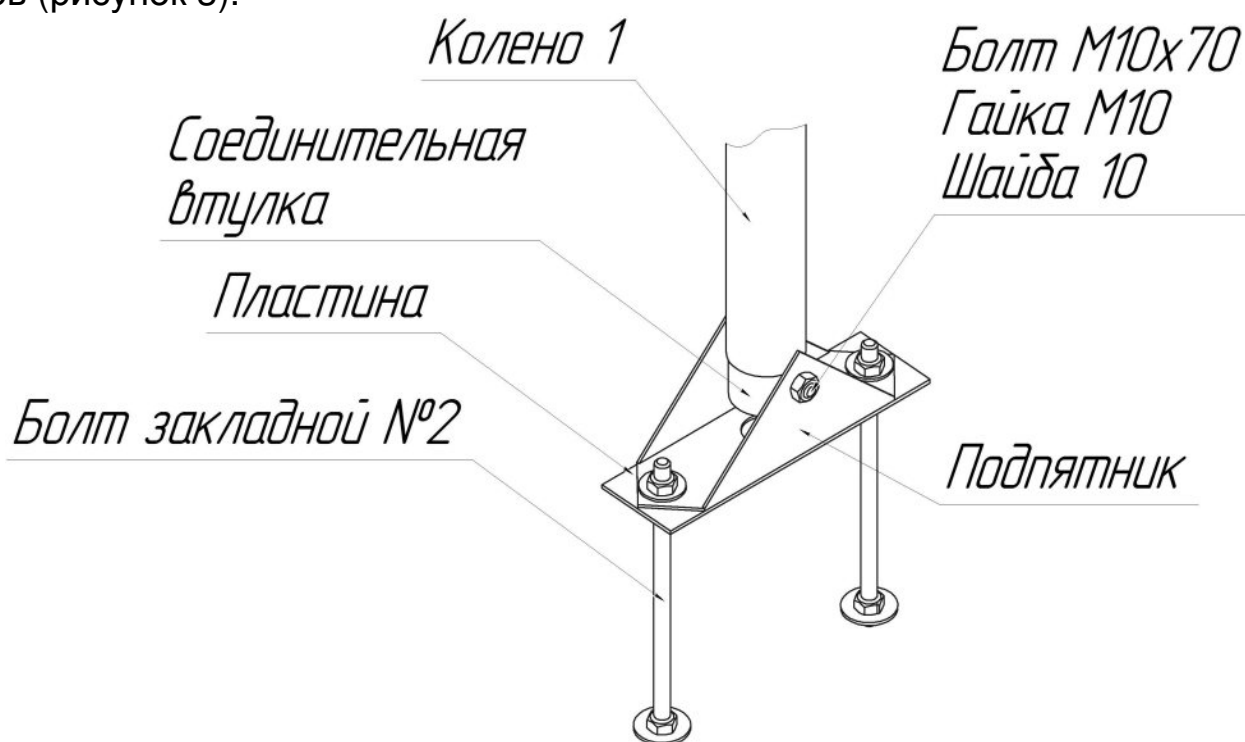


Рисунок 3 – Установка подпятника

4.4 В состав Комплекта входят три оттяжки. Конструкция оттяжки представлена на рисунке 4. Оттяжка состоит из троса $\varnothing 4$ мм, талрепа, винтового карабина. Один конец оттяжки соединяется с поясом при помощи винтового карабина - другой крепится к рым-гайке закладного болта с помощью талрепа (рисунок 5).

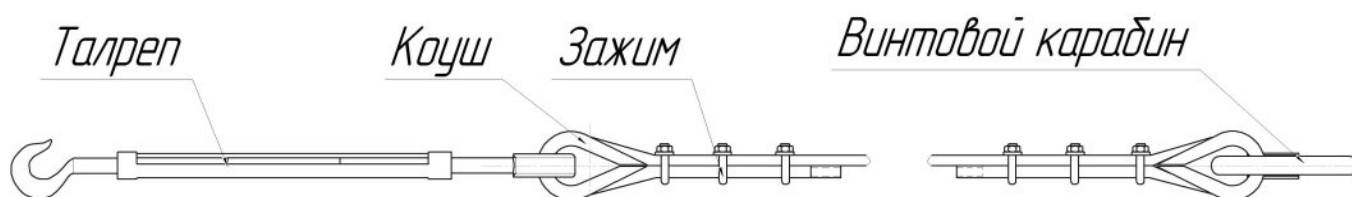


Рисунок 4 – Оттяжка

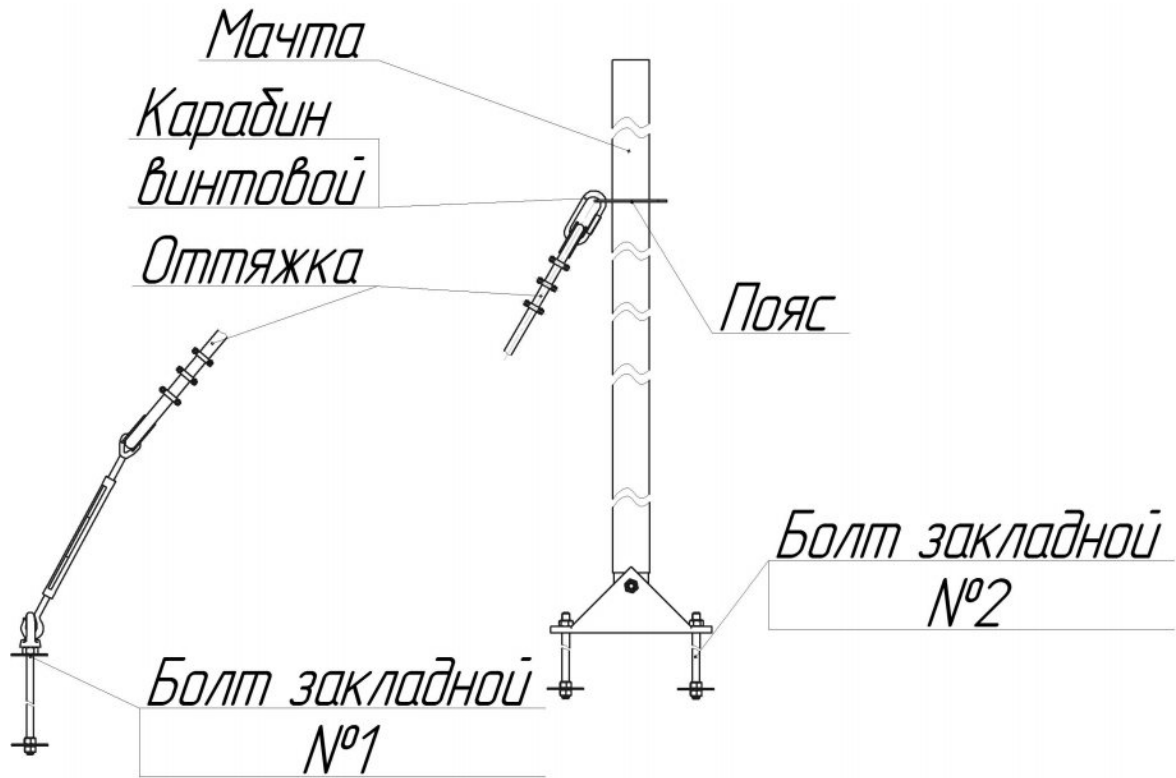


Рисунок 5 – Крепление оттяжек

Конструкция закладных болтов представлена на рисунке 6. Шайба зажимается гайками на шпильке. Рим-гайка наворачивается на верхний конец шпильки и фиксируется гайкой (рисунок 6).

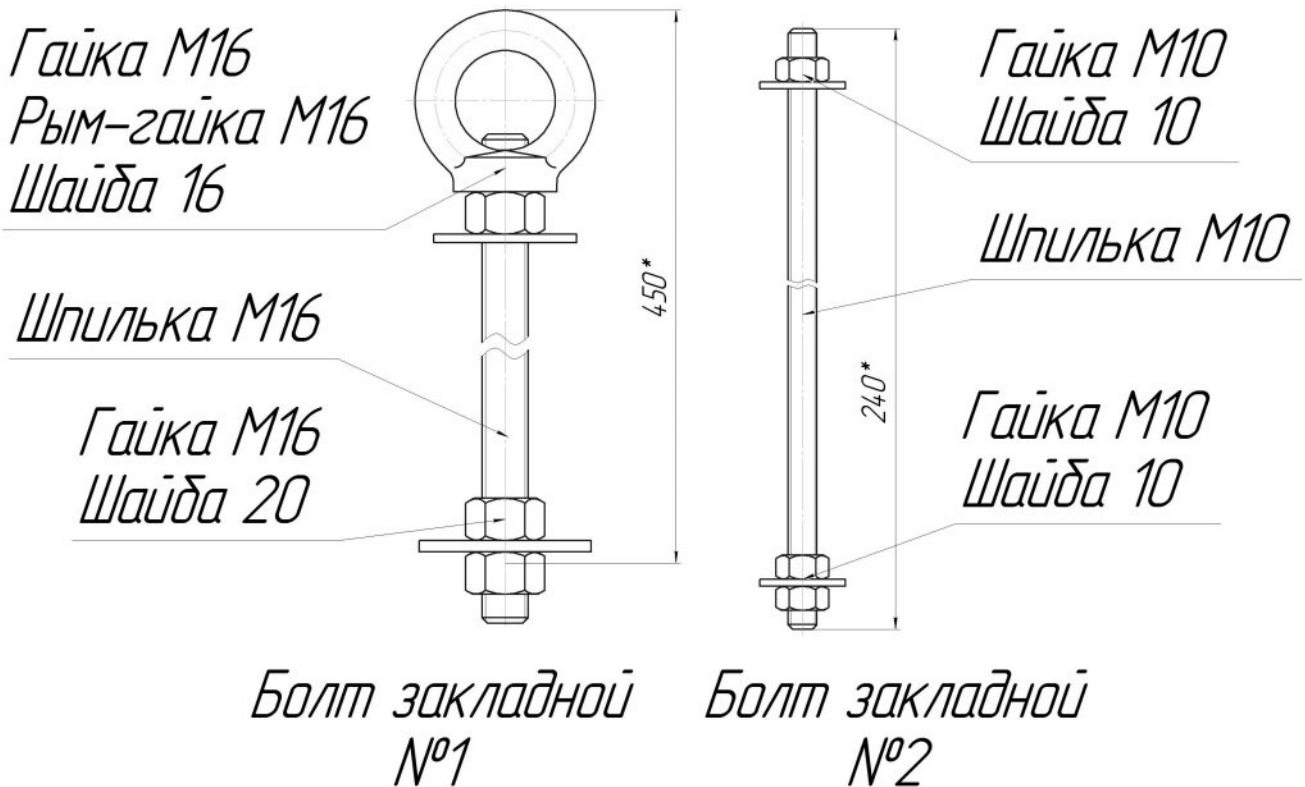


Рисунок 6 – Конструкция закладных болтов

5 Указание мер безопасности

К монтажу и обслуживанию Комплекта допускаются лица, изучившие устройство и правила его эксплуатации.

5.1 При разворачивании Комплекта необходимо соблюдать следующие правила техники безопасности:

- не загромождать рабочую площадку посторонними или ненужными для данной операции предметами;
- соблюдать особую осторожность во время работы при неблагоприятных погодных условиях и при гололеде;
- не стоять при подъеме и опускании мачты под перемещающимися элементами;
- тщательно закреплять на мачте устанавливаемые антенны и другие составные части комплекса.
- надежно фиксировать оттяжки;
- расстояние от мачты до линии электропередач должно быть не менее 25 м;

ВНИМАНИЕ! Во избежание поломки или падения Комплекта запрещается свертывание или разворачивание его при скорости ветра больше 20 м/с.

6 Подготовка к установке

6.1 Для разворачивания Комплекта необходима площадка в виде треугольника с размерами сторон 1,6х1,6х1,6 м. Уклон площадки в месте установки Комплекта не должен превышать 7°. В местах установки закладных элементов не должно быть занижения рельефа местности более, чем на 0,1 м относительно подпятника мачты.

7 Порядок установки

7.1 Развёртывание комплекта

Примечание – Для установки Комплекта требуется не менее 2-х человек.

7.1.1 Выбрать место установки Комплекта.

7.1.2 Произвести разметку в соответствии с рисунком 7.

7.1.3 Выкопать три приямок под закладные болты №1 на глубину 480-500 мм и один приямок под закладные болты №2 глубиной 300 мм. Допускается пробурить приямки буром диаметром не менее 200 мм.

Примечание – При установке Комплекта на пучинистых грунтах рекомендуется глубину приямков увеличить до глубины промерзания грунта, в приямки заложить арматурные прутья диаметром не менее 6 мм.

7.1.4 Установить закладные болты в приямки.

7.1.5 На закладные болты в центральном приямке установить пластину для фиксации межосевого расстояния.

7.1.6 Приямки залить бетоном в соответствии с рисунком 8.

7.1.7 Выждать не менее двух суток для затвердевания бетона.

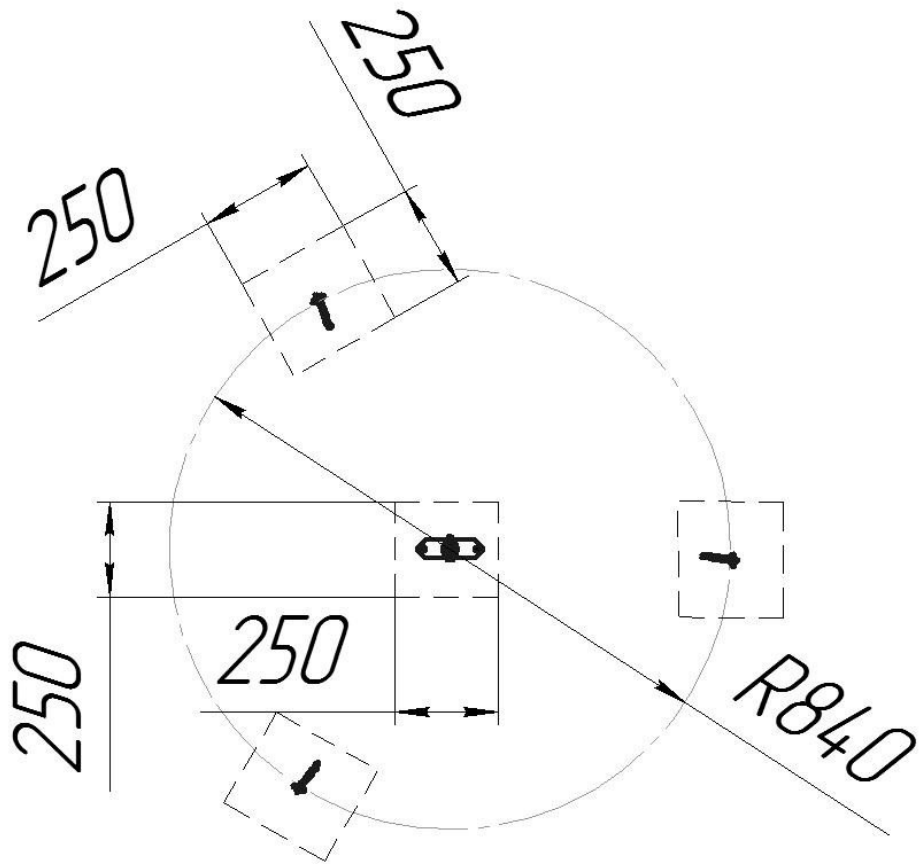


Рисунок 7 – Разметка участка

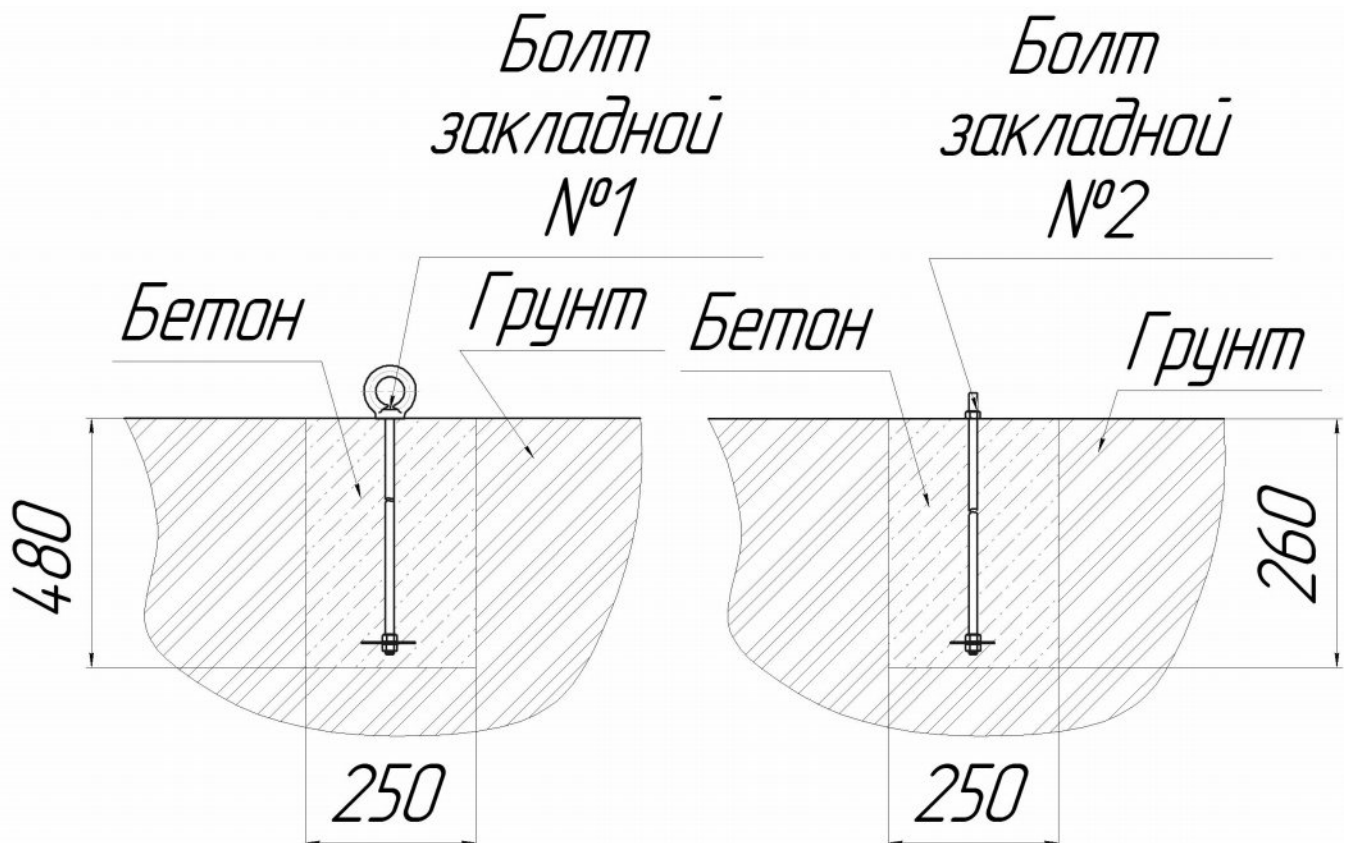


Рисунок 8 – Установка закладных болтов

7.1.8 Размотать оттяжки.

7.1.9 Закрепить соединительную втулку в подпятнике с помощью болта (рисунок 3).

7.1.10 Установить колено 1 в соединительную втулку (рисунок 3).

7.1.11 Установить колено 2 в соединительную втулку колена 1, закрепить болтом (рисунок 2).

7.1.12 Надеть пояс на соединительную втулку колена 3, установить соединительную втулку колена 3 в колено 2, закрепить болтом.

7.1.13 Закрепить оттяжки на поясе с помощью винтовых карабинов (рисунок 5).

7.1.14 Раскрутить талрепы, увеличив их длину до максимальной. Закрепить два талрепа к рым-гайкам.

7.1.15 Закрепить на мачте антенну при помощи комплекта монтажных частей из комплекта антенны, подключить к антенне кабель, зафиксировать кабель на мачте хомутами, входящими в Комплект.

7.1.15.1 Установить мачту вертикально.

7.1.16 Закрепить свободный талреп за проушину соответствующей рым-гайки.

7.1.17 Зафиксировать мачту натяжением тросов с помощью талрепов (рисунок 1).

7.2 Разборку Комплекта производить в обратном порядке.

8 Техническое обслуживание

8.1 Произвести визуальную проверку внешнего состояния Комплекта:

- а) оттяжки должны быть натянуты равномерно без провисания;
- б) мачта должна быть установлена вертикально.

8.2 При необходимости:

- а) выровнять ствол мачты оттяжками;
- б) подтянуть все оттяжки равномерно.

8.3 Периодичность проведения технического обслуживания 6 месяцев.

9 Сроки службы и хранения, гарантии изготовителя

Средний срок службы Комплекта – 8 лет.

Комплект в упаковке предприятия-изготовителя допускается хранить в упакованном виде на складах при температуре окружающего воздуха от плюс 5°С до плюс 40°С и относительной влажности воздуха не более 80%.

Комплект в упаковке предприятия-изготовителя допускает транспортирование всеми видами транспорта.

При хранении и транспортировании, Комплект должен быть защищен от воздействия атмосферных осадков и агрессивных сред.

Предприятие-изготовитель гарантирует соответствие Комплекта требованиям технической документации СПДП. 301319.001 при соблюдении потребителем условий и правил, установленных эксплуатационной документацией.

Гарантийный срок эксплуатации - 18 месяцев с момента отгрузки.

Предприятие-изготовитель, в течение гарантийного срока обязуется, при условии соблюдения потребителем требований эксплуатационной документации, безвозмездно ремонтировать и заменять неисправный Комплект или его составные части. Гарантия не распространяется на Комплекты с механическими повреждениями, полученными в результате нарушений правил эксплуатации.

Адрес предприятия-изготовителя:

ООО «НПП «СТ-ПЕРИМЕТР»

115114, г.Москва, ул. Кожевническая 1, стр. 1, офис 511.

Тел./Факс: +7 (495) 507-24-52.

URL: www.sk-skopa.ru

E-mail: skopa@st-perimetr.ru

По вопросам технической поддержки и ремонта обращаться:

Россия, г. Пенза, ул. Измайлова, 15 А

+7 (8412) 62-53-05, (8412) 217-217

E-mail: ST-PERIMETR@mail.ru

10 Свидетельство о приемке

Комплект мачты ММ Зав.№ _____ соответствует технической документации СПДП. 301319.001 и признан годным для эксплуатации.

Контролер ОТК

_____ (подпись)

_____ (расшифровка подписи)

_____ (дата)